

Rijnlands  
Lyceum

Aberdeen

Schoolgids

2009 2010

# INHOUDSOPGAVE

## 1. Voorwoord

## 2. Rijnlands Lyceum Aberdeen

- 2.1 Inleiding
- 2.2 Docententeam
- 2.3 Plaatsingsbeleid

## 3. Kwaliteitszorg en ontwikkeling

- 3.1 Verbeterpunten afgelopen schooljaar
- 3.2 Scholing
- 3.3 Verbeterpunten komend jaar

## 4. De inrichting van het

### Primair Onderwijs (PO)

- 4.1 Voorzieningen en leermiddelen
- 4.2 Lestijden en rooster
- 4.3 Programma
- 4.4 Cultuur
- 4.5 Rekenen
- 4.6 Huiswerk
- 4.7 Toetsing en het leerlingvolgsysteem

4.8 NTC dossier

4.9 NTC rapportage

4.10 Leerling begeleiding

## 5. De inrichting van het

### Voortgezet Onderwijs (VO)

- 5.1 Lestijden en rooster
- 5.2 Voorzieningen en leermiddelen
- 5.3 Toetsing
- 5.4 Huiswerk
- 5.5 Rapportage, determinatie en advies
  - 5.5.1 Rapportage
  - 5.5.2 Determinaties en advies
  - 5.5.3 Rapportages Cults Academy

## 6. Zorg en begeleiding van leerlingen

- 6.1 Algemene begeleiding
- 6.2 Specifieke problemen
  - 6.2.1 Taalachterstand Engels
  - 6.2.2 Gezondheid
- 6.3 Opvang bij lesuitval

## 7. Communicatie

- 7.1 Contact met klasgenoten
- 7.2 Contact met ouders

## 8. Organisatie

- 8.1 Rijnlands Education Worldwide
- 8.2 Missie en visie
- 8.3 Onderwijs
- 8.4 Kwaliteit
- 8.5 Vestigingen
- 8.6 Stichting Het Rijnlands Lyceum
- 8.7 Organigram

**Bijlage 1** Vakantieplanning

**Bijlage 2** Klachtenregeling

**Bijlage 3** Contactgegevens medewerkers

**Bijlage 4** Adressen

**Bijlage 5** Links

# 1. VOORWOORD

Met veel genoegen presenteren wij u de schoolgids 2009–2010 van het Rijnlands Lyceum Aberdeen. Het lyceum maakt onderdeel uit van Rijnlands Education Worldwide. Rijnlands Education Worldwide verzorgt en ontwikkelt Nederlandstalig onderwijs in het buitenland en is een dochter van de in Nederland gevestigde Stichting Het Rijnlands Lyceum.

Zoals u in onze schoolgids kunt lezen, is dit schooljaar een jaar van verandering. Met de verhuizing van de middelbare school naar een splinternieuw gebouw dat van alle gemakken is voorzien, verandert ook de manier waarop de Nederlandse afdeling opereert in de school. We krijgen onze ruimte op de afdeling Moderne Talen van Cults Academy en worden daarmee veel zichtbaarder voor alle leerlingen en collega's van onze gastschool, iets waar we erg naar uitkijken.

Ook onze leerlingen uit het basisonderwijs zullen een graantje meepikken van de nieuwe voorzieningen, want zij zullen o.a. zwemblessen krijgen in het nieuwe gebouw. Bovendien is er een lokaal gereserveerd voor de leerlingen van P7 (groep 8) zodat ze hun nieuwe school regelmatig kunnen bezoeken tijdens hun laatste jaar op de basisschool en zo alvast een beetje kunnen wennen.

U kunt verder in deze schoolgids lezen over de dagelijkse gang van zaken op school en hoe wij de leerlingen begeleiden en het contact met u als ouder of verzorger onderhouden. Daarnaast staat de gids vol praktische informatie, zoals de lestijden, de jaarkalender met daarop de vrije dagen en vakanties en een lijst met e-mailadressen van onze medewerkers.

Wij wensen alle leerlingen een succesvol schooljaar en een plezierige tijd in Aberdeen.

## **Ada Renwick & Hanneke Klep**

Locatieleiders  
Rijnlands Lyceum Aberdeen

## **Peter Hoeben**

Schoolleider  
Rijnlands Education Worldwide

# 2 • RIJNLANDS LYCEUM ABERDEEN

## 2.1 Inleiding

Het Rijnlands Lyceum Aberdeen (RLA) is sinds 1989 verbonden aan de Schotse middelbare school Cults Academy. Wij bieden hier een lesprogramma aan dat gericht is op leerlingen die in Nederland hun opleiding willen vervolgen.

Naast Nederlands wordt er Frans, Duits en wiskunde gegeven. Voor leerlingen die alleen hun Nederlands op peil willen houden, bieden we een NTC-programma aan dat kan worden afgesloten met een A-level examen Nederlands van Cambridge University.

Sinds 2007 biedt het RLA ook een NTC-programma aan op de nabijgelegen basisschool Cults Primary. Het gebouw is in drie 'open plan'- eenheden ingedeeld. In een van deze eenheden is een ruimte gereserveerd voor de Nederlandse afdeling. Beide scholen zijn zeer gastvrij en bieden onderdak aan talloze nationaliteiten.

In oktober van dit jaar verhuist Cults Academy naar haar nieuwe gebouw. In deze ultramoderne accommodatie zijn alle klassen voorzien van een draadloze internetverbinding, interactieve whiteboards en laptops. Het Rijnlands Lyceum Aberdeen krijgt op de afdeling moderne talen een lokaal en kantoor.

Naast de 'normale' schoolvoorzieningen heeft het nieuwe gebouw een overdekt zwembad van 25m, een dansstudio, een sporthal met vier basketbalvelden, een fitnessruimte en een auditorium. Op de omliggende sportvelden is een verlicht kunstgrasveld voor hockey, twee voetbalvelden en een atletiekbaan van 400m. Het nieuwe gebouw krijgt een gemeenschapsfunctie en zal dus ook worden gebruikt door de leerlingen van de Primary School.



## 2.2 Docententeam

Ons team bestaat uit vijf ervaren docenten (v.l.n.r.): Ada Renwick (PO), Jutta Chang (Duits), Nouchka Fredonnet (Frans), Marian van Oorschot (wiskunde) en Hanneke Klep (Nederlands VO). Ada Renwick (PO) en Hanneke Klep (VO) zijn gezamenlijk locatieleiders en verzorgen het mentoraat.

E-mailadressen zijn te vinden in bijlage 4 van deze schoolgids.

## 2.3 Plaatsingsbeleid

Om geplaatst te kunnen worden aan het Rijnlands Lyceum moet de leerling allereerst worden ingeschreven bij respectievelijk Cults Primary (CP) of Cults Academy (CA).

Beide scholen (CP en CA) nemen in eerste instantie alleen leerlingen aan die in de zgn. 'catchment area' wonen. Op onderstaande foto is de catchment area van Cults Academy rood omcirkeld. De catchment area van Cults Primary is kleiner, het betreft alleen de wijken Bielside en Cults.



Wanneer een leerling van buiten Aberdeen komt, is het dus van belang zo snel mogelijk een woonadres binnen de Catch-

ment Area te vinden. Beide scholen zijn populair en hebben een goede reputatie.

De regeling voor plaatsing op Cults Primary en Cults Academy is als volgt:

- > Leerlingen die in de catchment area wonen, worden geplaatst.
- > Indien er onverhoopt meer aanmeldingen zijn uit de catchment area dan de school plaatsen heeft, komt de leerling op een wachtlijst met voorrang.
- > Leerlingen die buiten de catchment area wonen, worden op een 'gewone' wachtlijst geplaatst.
- > Als er nog ruimte is op school nadat alle leerlingen binnen de catchment area geplaatst zijn, kan een leerling van buiten de catchment area toegelaten worden. In dat geval kan er geen beroep gedaan worden op de gratis busvoorziening.

Toelating op de Nederlandse afdeling van Cults Academy is afhankelijk van het advies van de basisschool. Leerlingen met tenminste een vmbo-t-advies (theoretische leerweg) worden toegelaten.

# 3 • KWALITEITZORG EN ONTWIKKELING

Om onze onderwijsdoelen zo goed mogelijk te halen, wordt ons onderwijs voortdurend geëvalueerd zodat we de kwaliteit kunnen handhaven en waar nodig verbeteren. Met het oog hierop wordt de school regelmatig bezocht door de Nederlandse onderwijsinspectie en vragen we ouders en leerlingen eens per twee jaar een enquête in te vullen over hun ervaringen met de school.

## 3.1 Verbeterpunten afgelopen schooljaar

- > Er is een systeem opgezet waarin alle proefwerken en overhoringen van de leerlingen bewaard worden.
- > Het interactive whiteboard is beter geïntegreerd in de lessen.
- > Er is een begin gemaakt aan de ontwikkeling van E-learning.
- > Het leerlingvolgsysteem is gedigitaliseerd. Rapporten en andere belangrijke gegevens voor alle leerlingen zijn ingevoerd. Daardoor zijn alle gegevens van de leerling binnen handbereik in één digitale map.

## 3.2 Scholing

De leerkrachten van PO en VO hebben deelgenomen aan:

- > de driedaagse conferentie voor locatieleiders van Rijnlands Education Worldwide, waar aandacht is besteed aan kwaliteitsbeleid en het verder ontwikkelen van ELO. Daarnaast is er een cursus gevolgd over sociaal coöperatief leren.
- > de driedaagse bijscholing van de stichting NOB, waarbij de cursussen 'Literatuur in het Voortgezet Onderwijs' en 'Onderwijskundig Leiderschap' zijn gevolgd.

Het komend jaar wordt deelgenomen aan de volgende cursussen en conferenties:

- > de driedaagse conferentie van Rijnlands Education Worldwide.
- > de driedaagse bijscholing van de stichting NOB.
- > cursus interactive whiteboard training voor alle docenten.
- > cursus child protection voor alle docenten.



### 3.3 Verbeterpunten komend jaar

- > De schoolgids wordt geheel vernieuwd, krijgt een duidelijkere lay-out en wordt leesbaarder gemaakt.
- > Het Leerlingvolgsysteem wordt verder verbeterd.
- > De resultaten van ons onderwijs (worden onze doelen behaald?) worden structureel vastgelegd.
- > Er wordt een betere structuur aangebracht in het contact met de docenten van Cults Academy over onze leerlingen.
- > Het interactive whiteboard wordt beter geïntegreerd in het onderwijs.
- > Het gebruik van de elektronische leeromgeving (ELO) wordt uitgebreid naar de leerlingen en alle docenten.
- > Er wordt een mogelijkheid gecreëerd om de communicatie tussen leerlingen van Muscat en Aberdeen te verbeteren via ELO.

# 4 • DE INRICHTING VAN HET PRIMAIR ONDERWIJS

In het algemeen kent het NTC-onderwijs drie richtingen. Op Cults Primary (CP) worden NTC richting 1 en 2 aangeboden. De lessen zijn dus bedoeld voor kinderen die thuis uitsluitend of voornamelijk Nederlands spreken. Het Nederlands wordt gegeven als moedertaal-onderwijs.

Voor een optimaal resultaat van het NTC-onderwijs is het belangrijk dat ouders hun kinderen op verschillende manieren stimuleren in het gebruik van het Nederlands door:

- > thuis consequent Nederlands te spreken
- > veel in het Nederlands voor te lezen
- > toe te zien op het NTC-huiswerk
- > het Nederlands van het kind waar nodig te corrigeren.

Bij de aanmelding worden – indien mogelijk – onderwijskundige gegevens van de vorige school overlegd. Die gegevens kunnen betrekking hebben op schoolvorderingen, leerlingvolgsysteem en handelingsplannen. Is die informatie niet beschikbaar of niet voldoende duidelijk, dan wordt het Nederlandse taalniveau vastgesteld n.a.v. een gesprek met het kind en met behulp van schriftelijke toetsen.

Op grond hiervan behouden de NTC-leerkrachten, in overleg met CP, zich het recht voor een kind niet in aanmerking te laten komen voor de NTC-lessen.

De leerlingen worden geplaatst in leeftijdsgroepen, waarbinnen gedifferentieerd wordt. Een kind wordt in principe geplaatst in de groep die overeenkomt met zijn leeftijd en krijgt binnen de groep zoveel mogelijk onderwijs op maat (adaptief onderwijs).

## 4.1 Voorzieningen en leermiddelen

Voor het NTC-onderwijs op CP hebben we een eigen ruimte waar het lesmateriaal en onze bibliotheek is ondergebracht. De lesmaterialen die voor het NTC-onderwijs worden gebruikt, zijn modern en aantrekkelijk. Voor de NTC-lessen worden de nieuwste versies gebruikt van de methoden 'De Leessleutel (groep 3) en 'Taalactief' (groep 4-8), inclusief de bijbehorende computer-programma's.

## 4.2 Lestijden en rooster

Het onderwijs in de Nederlandse Taal en Cultuur is volledig geïntegreerd in het curriculum van Cults Primary (CP).

Groepen 3 t/m 8 uit het Nederlandse onderwijssysteem komen overeen met P(ri)mary)2 t/m P(ri)mary)7. De Schotse scheidingsgrens voor het plaatsen van leerlingen ligt in februari, waardoor de Schotse P7-leerlingen gemiddeld een half jaar jonger zijn dan de Nederlandse groep 8 leerlingen. Les- en vakantieroosters lopen parallel aan die van Cults Primary en Cults Academy.

De NTC-uren van de Nederlandse afdeling zijn afhankelijk van het rooster van de gastschool (CP). Leerlingen krijgen 3 uur NTC-Richting 2 per week, verspreid over 3 dagen. In totaal 120 uur per schooljaar. Ongeveer 20 uur wordt besteed aan de Cultuurlessen en 100 uur aan Nederlandse Taal. Het weekrooster ziet er als volgt uit:

Als een leerkracht door ziekte of andere omstandigheden niet aanwezig kan zijn, zorgt de locatieleider voor geschikte vervanging.

Dinsdag	09.00-10.00 14.15-15.15	groep 3 en groep 8 groep 5 en groep 6
Woensdag	13.15-14.15 14.15-15.15	groep 5 en groep 6 groep 3 en groep 8
Donderdag	13.15-14.15 14.15-15.15	groep 5 en groep 6 groep 3 en groep 8



### 4.3 Programma

In groep 3 t/m 8 bieden we een gevarieerd onderwijsprogramma, gebaseerd op functioneel taalgebruik. De gebruikte methode, Taalactief, biedt veel ruimte voor spelend en ontdekkend leren.

Omdat het programma van Cults Primary in P1 al begint met leren lezen en schrijven, zal over het algemeen het Nederlandse leesonderwijs, dat begint in groep 3, geen problemen geven. Waar dat wel zo is, geven we prioriteit aan het Engels en wordt het leren lezen in het Nederlands uitgesteld. We gebruiken de methode 'de Leessleutel' voor beginnende lezers.

Naast de methode Taalactief maken we voor spelling en woordenschat gebruik van computerprogramma's. Voor deze educatieve software hebben we een laptop tot onze beschikking.

Voor begrijpend lezen gebruiken we de methode 'Lees je Wijzer'. In onze ruimte is ook een beperkte Nederlandse bibliotheek aanwezig.

### 4.4 Cultuur

Daar waar de lessen uit de taalmethode een goed aanknopingspunt bieden met de Nederlandse cultuur worden die onderwerpen uitvoerig behandeld. Ook besteden we aandacht aan typisch Nederlandse feestdagen zoals Sinterklaas en Koninginnedag.

We gaan bij het bepalen van de inhoud van het cultuurgedeelte van het NTC-programma uit van de Nederlandse cultuurmodules die de Stichting NOB daarvoor speciaal heeft ontwikkeld voor de onderbouw- middenbouw en bovenbouw. Waar mogelijk sluiten we aan op thema's en onderwerpen uit het programma van Cults Primary.

### 4.5 Rekenen

In groep 7 en 8 bestaat de mogelijkheid om 'Nederlands' rekenwerk te doen, zodat de leerling de aansluiting houdt met het wiskunde-onderwijs dat het RLA aanbiedt op Cults Academy.

## 4.6 Huiswerk

Leerlingen krijgen 1x per week een huiswerkopdracht mee, die de week daarop weer ingeleverd moet worden. Daarnaast stimuleren wij het lezen van Nederlandse boeken. Van de ouders wordt verwacht dat ze erop toezien dat het kind zijn/haar huiswerk maakt. In overleg met de ouders kan het huiswerk uitgebreid worden.

## 4.7 Toetsing en het leerlingvolgsysteem

Leerlingen krijgen individueel aandacht. De kwaliteit van de leerlingenzorg wordt in de dagelijkse praktijk gewaarborgd door o.a.:

- > het systematisch registreren van prestaties en vorderingen van de leerlingen in een zgn. leerlingvolgsysteem.
- > het bespreken van toetsen en signaleringstoetsen met de leerlingen.
- > het bespreken van de leerlingen met Cults Primary classroom teachers en ouders.

We gebruiken de toetsen uit de genoemde methodes en de leerlingvolgsysteemtoetsen van CITO voor Spelling en Lezen.



#### 4.8 NTC dossier

Van iedere leerling wordt een NTC-dossier bijgehouden. Elk NTC-dossier bevat een intake-formulier. Verder wordt er relevante informatie over de leerling in opgenomen zoals:

- > gegevens van besprekingen over de leerling
- > verslagen van gesprekken met ouders/verzorgers
- > eventuele bevindingen betreffende speciale onderzoeken
- > handelingsplannen
- > toets- en rapportgegevens.

#### 4.9 NTC rapportage

Tweemaal per jaar (in januari en juni) krijgen de ouders een schriftelijk verslag over de vorderingen van hun kind. Daarnaast worden er in oktober en maart oudergesprekken gehouden. Vanzelfsprekend is er altijd ruimte voor een tussentijds gesprek als de ouders of de docent daar de behoefte toe voelt.

#### 4.10 Leerling begeleiding

Waar het sociaal-emotionele problemen betreft, vallen de NTC-leerlingen onder de zorg van CP. De Nederlandse afdeling beperkt zich tot specifieke behoeften van de leerlingen op het gebied van de Nederlandse taal.

# 5 • DE INRICHTING VAN HET VOORTGEZET ONDERWIJS

## 5.1 Lestijden en rooster

Elke schooldag heeft de volgende tijdsindeling:

<b>registratie</b>	08.30-8.36	4de lesuur	11.38-12.32
1ste lesuur	08.36-9.30	<b>lunchpauze</b>	12.32-13.22
2de lesuur	09.30-10.24	5de lesuur	13.22-14.16
<b>pauze</b>	10.24-10.44	6de lesuur	14.16-15.10
3de lesuur	10.44-11.38		

Om het Nederlandse programma mogelijk te maken staat Cults Academy een aantal lesuren van haar programma af aan het RLA. Deze uren zijn afkomstig van de vakken Modern Studies (S2), Mathematics (S1–S4), Modern Languages (S1–S4) en Religious Education (S2–S4).

S1 volgt 9 lesuren aan de Nederlandse afdeling; 3 uur Nederlands, 3 uur Frans en 3 uur wiskunde.

S2 & S3 volgen elk 11 lesuren aan de Nederlandse afdeling: 3 uur Nederlands, 3 uur Frans, 2 uur Duits en 3 uur wiskunde.

S4 volgt, afhankelijk van de profielkeuze, minimaal 8 lesuren aan de Nederlandse afdeling: 3 uur Nederlands, 3 uur wiskunde, 2 uur Duits en/of 3 uur Frans. Er is een mogelijkheid voor leerlingen die na 4–VWO verwachten terug te gaan naar Nederland om lessen CKV en ANW te volgen.

## 5.2 Voorzieningen en leermiddelen

Het RLA heeft een permanent lokaal met interactieve whiteboard en computers met internetaansluiting tot haar beschikking. Onze Nederlandse literatuur is ondergebracht in de bibliotheek van Cults Academy. Franse en Duitse literatuur staat in het lokaal zelf.

Op de Nederlandse afdeling liggen kranten en tijdschriften (NRC weekeditie, De Kijk, 7Days), die door de leerlingen geleend kunnen worden. Tenslotte heeft de afdeling een ruime keuze aan Nederlands, Frans en Duits kijk- en luistermateriaal.

Het lesprogramma sluit aan bij het programma van de moederschool in Nederland. Het RLA maakt waar mogelijk gebruik van dezelfde lesmethodes. De benodigde studieboeken

worden door de school verstrekt. Hieraan zijn voor de ouders geen kosten verbonden. Om er op toe te zien dat de boeken aan het eind van het jaar in goede staat worden ingeleverd, krijgt elk boek een status (A=goed, B=redelijk, C=slecht). Bij geconstateerde verwaarlozing of beschadiging wordt aan het einde van het jaar aan de ouders een bedrag in rekening gebracht. De school verwacht dat aan het einde van de eerste lesweek de boeken gekaft zijn (bij voorkeur met boeklon).

### 5.3 Toetsing

Om de aansluiting met het onderwijs in Nederland zo goed mogelijk te houden, krijgen de leerlingen overhoringen, toetsen en proefwerken die vergelijkbaar zijn met toetsmateriaal in Nederland.

### 5.4 Huiswerk

De leerlingen worden geacht voor alle vakken een redelijke hoeveelheid huiswerk te doen (over het algemeen niet meer dan ongeveer 20 minuten per vak). Opdrachten zoals presentaties en grote proefwerken worden ruime tijd van tevoren opgegeven.

## 5.5 Rapportage, determinatie en advies

### 5.5.1 Rapportage

De leerlingen van het VO krijgen drie keer per leerjaar een rapport mee naar huis: met kerst, met pasen en het eindrapport. Op het rapport staat vermeld welke richting de leerling volgt (vmbo-t, havo of vwo). De cijfers zijn het gemiddelde van de behaalde cijfers over elk trimester. De ouders van leerlingen van klas 1 t/m 3 ontvangen tevens rond de herfstvakantie een cijferstaatje waarop de tot dan toe behaalde cijfers staan vermeld. Op het laatste rapport staat ook een jaarcijfer: het gemiddelde van de rapportcijfers van elk trimester.

Ouders van brugklasleerlingen ontvangen tweemaal per jaar een bericht over de werkhouding van hun zoon of dochter. Het eindrapport bepaalt de bevordering naar een bepaalde afdeling. In het algemeen geldt dat een voldoende rapport met maximaal één vijf (gecompenseerd met een zeven) bevordering mogelijk maakt.

### 5.5.2 Determinaties en advies

In het derde trimester van het eerste leerjaar krijgen de brugklasleerlingen een advies over de te volgen leerroute: het advies eerste leerjaar. Dit advies ondersteunt ouders en leerlingen bij het maken van een keuze voor de afdeling waarop het onderwijs zal worden vervolgd. Zorgvuldig wordt bekeken welke afdeling het best bij de leerling past en welke leerroute de meeste kans van slagen biedt.

Om tot een weloverwogen “advies eerste leerjaar” te komen, wordt op het RLA de volgende procedure gevolgd:

1. de docenten bespreken de werkhouding en vaardigheden van elke brugklasleerling:
  - a. zelfstandigheid
  - b. inzet
  - c. concentratie
  - d. werkt tempo
  - e. nauwkeurigheid
  - f. schriftelijk uitdrukkingsvermogen
  - g. mondeling uitdrukkingsvermogen
  - h. belangstelling
  - i. sociale vaardigheden.

2. Voor elke leerling in de brugklas beoordelen de docenten de intellectuele geschiktheid (I.G) voor de vakken Nederlands, Frans en wiskunde. Deze beoordeling wordt uitsluitend gebaseerd op het inzicht of de vaardigheid die de leerling bij deze vakken aan de dag legt. Eigenschappen als ijver, werkhouding en interesse worden bij de I.G.-beoordeling buiten beschouwing gelaten.

De docenten kunnen kiezen uit de categorieën A, B en C. Deze indeling heeft betrekking op het niveau dat de leerling naar verwachting aan zal kunnen:

- A vmbo
- B havo
- C vwo

3. Na verzameling van de bovenstaande adviesgegevens, komt het docententeam in vergadering bijeen om te komen tot het “advies eerste leerjaar”. Dit schooladvies wordt dus gebaseerd op:
  - > de ervaringen met de leerlingen tot dan toe
  - > de I.G.-beoordeling
  - > de cijfers op het rapport van het tweede trimester.

4. In de maand mei worden de ouders schriftelijk op de hoogte gesteld van het schooladvies. Dit is een voorlopig advies. Tevens kunnen de ouders door de locatieleider voor een gesprek op school uitgenodigd worden om het gegeven advies mondeling toegelicht te krijgen.

#### Het advies tweede leerjaar

In het derde trimester van het schooljaar krijgen de leerlingen van de tweede klas opnieuw een advies over de te volgen leer-route. Nogmaals wordt gekeken welke leerweg het meest in overeenstemming is met de capaciteiten van die leerling. De docenten bekijken dan of de leerling inderdaad in de afdeling is geplaatst waar hij/zij zo optimaal mogelijk kan functioneren. De procedure komt in grote lijnen overeen met die van het “advies eerste leerjaar”.

In tegenstelling tot het uitgebrachte advies aan het eind van de brugklas, is het advies tweede leerjaar bindend en zal de leerling zijn/haar schoolcarrière in de derde klas vervolgen op de door de school geadviseerde afdeling.



### **Uitbrengen advies tweede leerjaar**

Vóór de zomervakantie worden de ouders per brief op de hoogte gesteld van het advies tweede leerjaar. Mocht dit schooladvies afwijken van de afdeling waarop de leerling op dat moment zit, dan zal de locatieleider de ouders uitnodigen voor een gesprek om het advies verder toe te lichten. Voor verreweg de meeste leerlingen in de tweede klas zal echter gelden dat het uitgebrachte advies overeenkomt met het “advies eerste leerjaar”. In dat geval kan dit advies gezien worden als een bevestiging van de bestaande situatie.

### **Het advies derde leerjaar**

Aan het einde van het tweede leerjaar is in feite vastgelegd op welke afdeling de leerling zijn/haar schoolcarrière verder zal vervolgen. Voor leerlingen die verwachten terug te keren naar een middelbare school in Nederland komt in de tweede helft van het derde jaar de profielkeuze aan de orde. We streven naar een zo goed mogelijke aansluiting met het te verwachten vakkenpakket in Nederland.

Leerlingen die na het vierde jaar van plan zijn om hier te blijven, kunnen vanaf de vierde klas het Britse A-level-examen Nederlands doen. Het A-level certificaat wordt door Neder-

landse universiteiten en hogescholen erkend. Uiteraard is de keuze van de verder te volgen leerweg zeer afhankelijk van de persoonlijke situatie van ouders en leerling. In individuele ouder- en leerlinggesprekken kunnen daarom specifieke wensen en mogelijkheden worden besproken.

### **Studiekeuzebegeleiding**

Normaliter heeft elke school voor voortgezet onderwijs een decaan. Deze is de leerlingen behulpzaam bij de keuze van het vakkenpakket dat behoort bij de studierichting waarvoor de leerling uiteindelijk kiest. In onze kleinschalige omgeving hebben we geen aparte functionaris voor het keuzep proces. De expertise voor het decanaat is echter ruim aanwezig bij de locatieleider en de docenten. Onze individuele manier van werken verschaft ons veel kennis over de vaardigheden en prestaties van de leerlingen. Ook houden we in deze periode nauw contact met de betreffende docenten van Cults Academy. Daarnaast kunnen wij in Nederland altijd terugvallen op de adviezen van de decanen van het RLW. Zo nodig wordt met de ouders contact opgenomen over het keuzep proces van hun zoon/dochter.

### 5.5.3 Rapportages Cults Academy

Aan de Schotse kant worden de volgende rapportages uitgebracht:

- Klas S1: twee maal per jaar (1 cijferrapport)
- Klas S2: eenmaal per jaar cijferrapport
- Klas S3: eenmaal per jaar cijferrapport
- Klas S4: twee maal per jaar cijferrapport

De cijferrapportages hebben een schaal van 1 tot 7, waarbij 1 de hoogste waardering is.

S4 doet in mei het zgn. Standard Grade-examen. De resultaten voor de proefexamens (Estimates) die in november worden afgenomen, worden op het rapport vermeld. Nederlandse vwo-leerlingen doen dit examen op het hoogste niveau (Credit-level).



# 6 ● ZORG EN BEGELEIDING VAN LEERLINGEN

## 6.1 Algemene begeleiding

Een goede leerlingbegeleiding is de basis voor goed onderwijs. Leerlingen krijgen aandacht op individueel niveau. De kwaliteit van de leerlingenzorg wordt o.a. gewaarborgd door

- systematische registratie van prestaties en vorderingen van leerlingen in het zogenaamde Leerlingvolgsysteem (LVS)
- bespreking van toetsresultaten met leerlingen
- oudergesprekken.

De mentor is de eerste aanspreekpersoon voor allerlei zaken die te maken hebben met het welbevinden van de leerling op school. Uiteraard speelt de mentor ook een belangrijke rol bij zaken als studievoordigheden, signaleren van leerproblemen, profielkeuze en/of oriëntatie op studie en beroep. De mentor heeft regelmatig contact met de ouders en met de guidance teacher (de Schotse mentor) van Cults Academy.

## 6.2 Specifieke problemen

Indien daartoe aanleiding bestaat kan een leerling door de docent Nederlands getest worden op dyslexie. Indien de gemaakte test aanleiding geeft tot twijfel, worden de testgegevens opgestuurd naar de locatieleider dyslexie van het Rijnlands Lyceum Wassenaar. In een enkel geval zal ouders aangeraden worden om een uitgebreid dyslexieonderzoek te laten doen. De kosten hiervoor en eventuele verdere hulp in de vorm van extra lessen door een remedial teacher, zijn voor rekening van de ouders.

### 6.2.1 Taalachterstand Engels

Wanneer een leerling vanuit Nederland bij ons op school komt, is het mogelijk dat er een achterstand wordt geconstateerd in de Engelse taalvaardigheid. Cults Academy heeft een programma speciaal voor buitenlandse leerlingen.

### 6.2.2 Gezondheid

Voor leerlingen die zich onverhoopt niet lekker voelen tijdens de schooldag, is er een zgn. 'rest room'. Op elke afdeling van de school is bovendien een docent aanwezig die eerste hulp kan verlenen. Op Cults Academy is een verpleegkundige aanwezig die in samenwerking met de schoolarts controles en inentingen verzorgt.

### 6.3 Opvang bij lesuitval

Indien een docent door ziekte of andere reden afwezig is, neemt één van de collega's zijn of haar lessen over. Zo mogelijk worden in deze uren de vakken gegeven van de afwezige docent. Het kan echter ook voorkomen dat het voor de leerling beter is om tijdelijk meer uren te besteden aan de andere vakken.



# 7 • COMMUNICATIE

## 7.1 Contact met klasgenoten

De leerlingen van het RLA volgen een gedeelte van hun lessen aan de Schotse afdeling. Ter integratie organiseert onze school een aantal evenementen of uitjes waaraan zowel onze eigen leerlingen als een aantal leerlingen van de Schotse kant deelnemen. Schotse leerlingen van het VO zijn van harte welkom om in de pauze langs te komen op de Dutch Base om te kaarten, Nederlands te leren of gewoon te praten met onze leerlingen.

## 7.2 Contact met ouders

De docenten onderhouden regelmatig contact met de ouders. Via de Nieuwsbrief, die 6 tot 8 keer per jaar verschijnt, worden de ouders en andere belanghebbenden op de hoogte gehouden van actuele schoolzaken.

Twee keer per jaar is er een ouderavond waarop u een kort gesprek met de docenten kunt hebben over het rapport van uw zoon of dochter. Als er aanleiding is om langer of vaker met een docent te spreken, is het altijd mogelijk om een afspraak te maken met ons.

Het RLA heeft een oudercommissie, waarin drie tot vier ouders zitting hebben die een paar keer per jaar samenkomen met de locatie-leider om over onderwijskundige zaken van de school van gedachte te wisselen. De notulen van deze vergadering zijn voor elke ouder opvraagbaar.

Aan het begin van het jaar organiseert het RLA samen met de oudercommissie een kennismakingsavond voor nieuwe ouders. Op deze avond zijn alle ouders van alle leerlingen (P.O. en V.O.) en het docententeam van harte welkom. De oudercommissie organiseert een aantal malen per jaar buitenschoolse activiteiten zoals de Sinterklaas- en kerstviering. De commissie vraagt hiervoor eenmalig een kleine bijdrage aan de ouders om de kosten te dekken.

Eens per jaar wordt er een informatie-avond georganiseerd waarbij het hoofd van de buitenlandse vestigingen van het REW uit Nederland aanwezig is. Tenslotte organiseert het RLA samen met de oudercommissie een slotbarbecue, waarop afscheid wordt genomen van vertrekkende leerlingen en families.

# 8. ORGANISATIE

## 8.1 Rijnlands Education Worldwide

Het Rijnlands Lyceum Aberdeen maakt onderdeel uit van Rijnlands Education Worldwide. Rijnlands Education Worldwide verzorgt en ontwikkelt Nederlandstalig onderwijs voor kinderen die (tijdelijk) in het buitenland wonen.

In het schooljaar 2008 – 2009 volgden ruim 500 leerlingen onderwijs op de locaties van Rijnlands Education Worldwide in Europa en het Midden Oosten. Rijnlands Education Worldwide is onderdeel van de in Nederland gevestigde Stichting Het Rijnlands Lyceum.

## 8.2 Missie en visie

Rijnlands Education Worldwide ontwikkelt en verzorgt programma's voor Nederlandstalig onderwijs in het buitenland. Zij wil kinderen die in een internationale context opgroeien cultureel houvast bieden en hun mobiliteit vergroten.

Een goede ontwikkeling van de moedertaal is voor de ontplooiing van kinderen van vitaal belang. Het is een voorwaarde voor een evenwichtige sociaal emotionele en academische ontwikkeling. Volgen van moedertaalonderwijs geeft kinde-

ren het gevoel een thuis te hebben en ergens bij te horen. Daarnaast versterkt onderwijs in de moedertaal de basis voor taalverwerving in bredere zin en heeft een positief effect op leerprocessen in het algemeen.

## 8.3 Onderwijs

Op de vestigingen van Rijnlands Education Worldwide worden diverse programma's aangeboden, uiteenlopend van een volledig Nederlands curriculum tot programma's voor naschools Nederlandse Taal en Cultuur onderwijs.

Voor de programma's in het primair onderwijs zijn de kerndoelen van het Nederlandse Ministerie van Onderwijs leidend. De programma's in het voortgezet onderwijs zijn altijd diploma-gericht. Dit betekent dat leerlingen worden voorbereid op een algemeen erkend afsluitend Nederlands of internationaal examen.

## 8.4 Kwaliteit

Rijnlands Education Worldwide onderscheidt zich als aanbieder van Nederlands onderwijs in het buitenland door doeltref-



fende en professionele ondersteuning vanuit Nederland. De locaties worden vanuit Nederland aangestuurd door de directie van Rijnlands Education Worldwide. De directie bestaat uit professionele onderwijsbestuurders die al geruime tijd aan Rijnlands Education Worldwide en de Stichting Het Rijnlands Lyceum verbonden zijn.

Een deel van de medewerkers van Rijnlands Education Worldwide wordt in Nederland gerekruteerd en na zorgvuldige selectie naar één van de locaties uitgezonden. Na afloop van de uitzending hebben medewerkers de mogelijkheid bij een andere locatie van Rijnlands Education Worldwide of op een van de scholen van Stichting Het Rijnlands Lyceum in Nederland te werken. Dit maakt het mogelijk medewerkers voor langere tijd te binden en specifieke deskundigheid binnen de organisatie behouden.

Rijnlands Education Worldwide investeert permanent in de professionele ontwikkeling van de medewerkers. Leerkrachten worden intensief begeleid door de locatieleiders en de directie. Van de medewerkers wordt verwacht dat zij onderwijs en bijscholing volgen. Jaarlijks nemen een groot aantal medewerkers deel aan de nascholingsdagen van de NOB.

Rijnlands Education Worldwide werkt ook voortdurend aan de verbetering en ontwikkeling van het onderwijs en de begeleiding. Hierbij spelen de kernpunten van goed NTC onderwijs, opgesteld door de Stichting Nederlands Onderwijs in het Buitenland (NOB), een belangrijke rol.

De belangrijkste kernpunten zijn:

1. Het aanbod van leerstof toont samenhang. De school hanteert een doorgaande lijn in methodes en materialen.
2. De planning van leerstof en activiteiten is gerelateerd aan de doelstellingen van de school en is gebaseerd op de vorderingen en ontwikkeling van de leerlingen.
3. De school hanteert een volgsysteem voor de resultaten van de leerlingen op de korte en lange termijn.
4. De school communiceert gestructureerd met de ouders.
5. De school werkt aan een systeem voor kwaliteitszorg, op basis van jaarlijkse zelfevaluatie en verbeterplannen.
6. De leerkrachten blijven op de hoogte van ontwikkelingen in het Nederlandse onderwijs door periodieke bijscholing en vakliteratuur.

Jaarlijks stellen de directie en locatieleiders voor alle locaties een aantal gezamenlijke ontwikkelpunten vast. Daarnaast stellen de afzonderlijke locaties nog een aantal ontwikkel- en verbeterpunten op naar aanleiding van hun specifieke situatie.

Voor het verbeteren van de kwaliteit hecht Rijnlands Education Worldwide ook veel waarde aan de objectieve beoordeling van de Nederlandse Inspectie van het Onderwijs. De inspectie bezoekt met regelmaat de locaties in het buitenland. Zij publiceert haar bevindingen in de zogenaamde PKO's (Periodiek Kwaliteits Onderzoek).

De meest recente uitkomsten bevestigen de hoge kwaliteit van de locaties van Rijnlands Education Worldwide, dit valt na te lezen op [www.onderwijsinspectie.nl](http://www.onderwijsinspectie.nl).

## 8.5 Vestigingen

VESTIGING	PARTNERS	PROGRAMMA'S
Rijnlands Lyceum Aberdeen	Cults Primary Cults Academy	* geïntegreerd NTC PO * naschools NTC PO * NTC-plus VO
Rijnlands Lyceum Cobham	Reed's School	* NTC VO
Rijnlands Lyceum Davos	Nederlands Astmacentrum Davos	* volledig Nederlands onderwijs PO & VO

VESTIGING	PARTNERS	PROGRAMMA'S
Rijnlands Lyceum Muscat	British School of Muscat	* geïntegreerd NTC PO * naschools NTC PO * NTC-plus VO
Rijnlands Lyceum Dubai	Dubai International Academy Raffles International School Uptown Mirdif School	* geïntegreerd NTC PO * naschool NTC PO * naschools NTC VO
Rijnlands Lyceum Abu Dhabi	GEMS Academy	* naschools NTC PO

\* NTC: Nederlandse Taal en Cultuur onderwijs      \* PO: Primair Onderwijs

\* NTC-plus: NTC, vreemde talen en wiskunde      \* VO: Voorgezet Onderwijs

## 8.6 Stichting Het Rijnlands Lyceum

Rijnlands Education Worldwide maakt onderdeel uit van de Stichting Het Rijnlands Lyceum. In Nederland ressorteren de Rijnlandse Lycea te Wassenaar, Oegstgeest en Sassenheim en de International School of The Hague onder de stichting. De bedrijfsvoering van de scholen in binnen- en buitenland wordt verzorgd door het Centraal Service Bureau te Wassenaar

De Stichting Het Rijnlands Lyceum is sterk internationaal georiënteerd. Dit blijkt onder meer uit de curricula van de scholen in Nederland, maar ook uit de vertegenwoordiging in het buitenland door de locaties van Rijnlands Education Worldwide.

Bij het ontwikkelen van de programma's maakt Rijnlands Education Worldwide intensief gebruik van de expertise van de Rijnlandse scholen in Nederland, zowel op het gebied van Nederlandse als internationale curricula. Belangrijke kernwaarden van de Stichting Het Rijnlands Lyceum zijn respect, kwaliteit, professionaliteit en ambitie. Deze zijn ook van toepassing voor Rijnlands Education Worldwide.

SCHOLEN	CURRICULA	
Rijnlands Lyceum Wassenaar	* Gymnasium * HAVO * TTO	* Atheneum * VMBO-TL
Rijnlands Lyceum Oegstgeest	* Gymnasium * HAVO * IB MYP	* Atheneum * TTO * IB DP
Rijnlands Lyceum Sassenheim	* Gymnasium * HAVO * TTO	* Atheneum * VMBO-TL
International School of The Hague	* IPC * IB MYP	* IB DP

*TTO: tweetalig onderwijs*

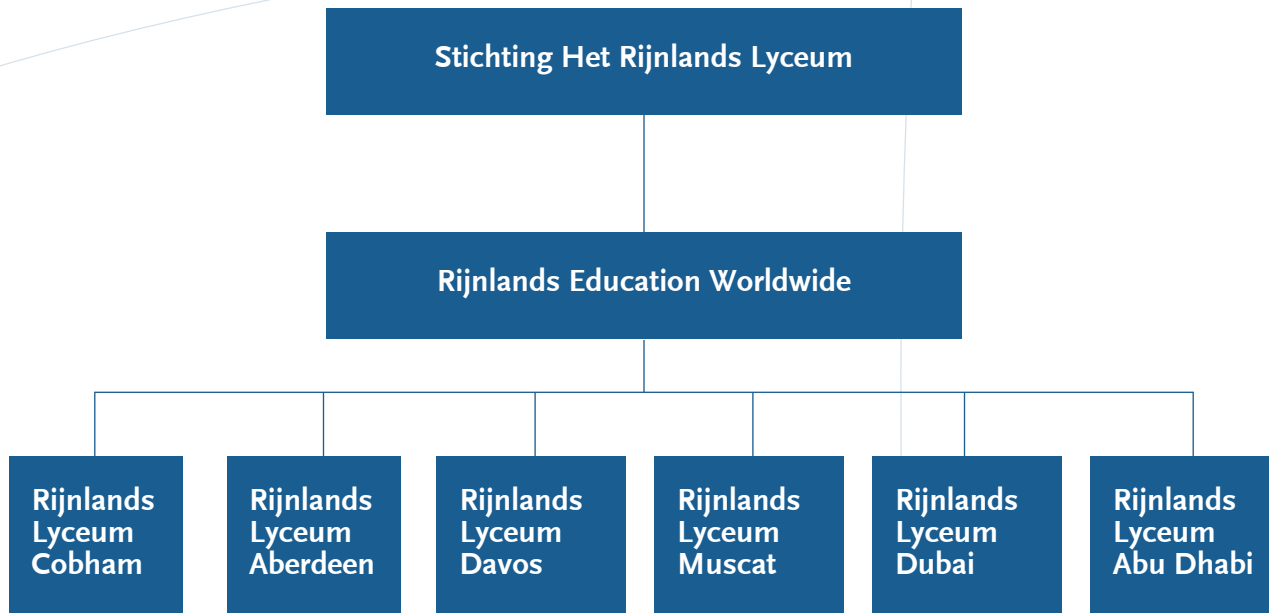
*IPC: International Primary Curriculum*

*IB: International Baccalaureate*

*MYP: Middle Years Programme*

*DP: Diploma Programme*

## 8.7 Organigram



# # ● BIJLAGE 1: VAKANTIEPLANNING

## Vakantieplanning van PO en VO 2009–2010

- |                     |   |
|---------------------|---|
| > Start             | dinsdag 18 augustus                       |
| > September holiday | vrijdag 25 en maandag 28 september        |
| > Herfstvakantie    | maandag 12 oktober t/m vrijdag 24 oktober |
| > Inservice day     | 16 november                               |
| > Inservice day     | 30 november                               |
| > Kerstvakantie     | maandag 21 december t/m maandag 4 januari |
| > Voorjaarsvakantie | maandag 15 februari                       |
| > Inservice days    | dinsdag en woensdag 16 en 17 februari     |
| > paasvakantie      | maandag 29 maart t/m vrijdag 9 april      |
| > May day           | maandag 3 mei                             |
| > Inservice day     | dinsdag 4 mei                             |
| > Zomervakantie     | vrijdag 2 juli                            |

# # ● BIJLAGE 2: KLACHTENREGELING

Op de website van de Stichting Het Rijnlands Lyceum, onder Rijnlands Education Worldwide, staat de klachtenregeling die van toepassing is op de locaties van Rijnlands Education Worldwide gepubliceerd. Ook de contactgegevens van de vertrouwenspersoon staan hier vermeld.

# # ● BIJLAGE 3 : CONTACTGEGEVENS TEAM

<b>Hanneke Klep</b>	Docent Nederlands en locatieleider	hklep@hotmail.co.uk	01224-734224 07738617655
<b>Ada Renwick</b>	Docent NTC PO, CKV en locatieleider	ada.renwick@btinternet.com	01244-862029 07773335725
<b>Jutta Chang</b>	Docent Duits	chang.clan@btinternet.com	01224-732578
<b>Nouchka Fredonnet</b>	Docent Frans	J2fredonnet@yahoo.fr	01224-582785
<b>Marian van Oorschot</b>	Docent wiskunde	marianoorschot@hotmail.com	01224-865622

# # ● BIJLAGE 4: LINKS

- > Rijnlands Education Worldwide [www.rijnlandslyceum.nl](http://www.rijnlandslyceum.nl)
- > Onderwijsinspectie [www.onderwijsinspectie.nl](http://www.onderwijsinspectie.nl)
- > Stichting NOB [www.stichtingnob.nl](http://www.stichtingnob.nl)
- > Ministerie van Onderwijs [www.minocw.nl](http://www.minocw.nl)

# # ● BIJLAGE 5: ADRESSEN

## **Rijnlands Lyceum Aberdeen**

Cults Academy

Quarry Road, Cults

Aberdeen AB15 9TP, Groot Brittannië

Telefoon: +44 (0)1224-862255

## **Cults Primary**

Earlswells Road, Cults

Aberdeen AB15 9RG, Groot Brittannië

## **Cults Academy**

Quarry Road, Cults

Aberdeen AB15 9TP, Groot Brittannië

## **Rijnlands Education Worldwide**

Postadres: Postbus 486, 2240 AL Wassenaar, Nederland

Bezoekadres: Backershagenlaan 3, 2243 AB Wassenaar, Nederland

Telefoon: +31 (0)71 5730916

E-mail: [rew@rijnlandslyceum-csb.nl](mailto:rew@rijnlandslyceum-csb.nl).

